



VIACÚ ČELOVÉ ZARIADENIE PRE SENIOROV

Kukučínova 2970

022 01 Čadca

Výročná správa o činnosti a hospodárení za rok 2015



Vážení priatelia,

v tejto výročnej správe Vám chceme bližšie priblížiť život v novozriadenom Viacú elovom zariadení pre seniorov, ktoré je v prevádzke od 1. februára 2015.

Po as necelého roka innosti sa v ňom udialo veľa vecí a práve prostredníctvom predložených údajov môžete nahliadnuť do diania tohto zariadenia. Je na Vás, aby ste zhodnotili, do akej miery sa nám podarilo naplniť ciele, ktoré sme si na začiatku stanovili.

Dovoľte mi, aby som sa poďakovala všetkým, ktorí nás podporovali v snahe zabezpečiť komplexnú starostlivosť o starých a chorých ľudí.

Zvlášť chcem poďakovať zriaďovateľovi – Mestu Čadca, ako aj obecným úradom, organizáciám, dodávateľom, inštitúciám, sponzorom a všetkým, ktorí nám pomáhali vytvoriť podmienky pre našu prácu.

Vďaka patrí i zamestnancom zariadenia, ktorí najviac prispievajú k naplneniu našich cieľov a svojou prácou sa snažia vytvoriť klientom druhý domov.

Úprimne ďakujem i klientom a ich príbuzným za ich dôveru, ochotu pomôcť a akúkoľvek podporu.

V Čadci, dňa 19.02.2016

PhDr. Emília Hanuláková

riaditeľka Viacú elového zariadenia pre seniorov

OBSAH:

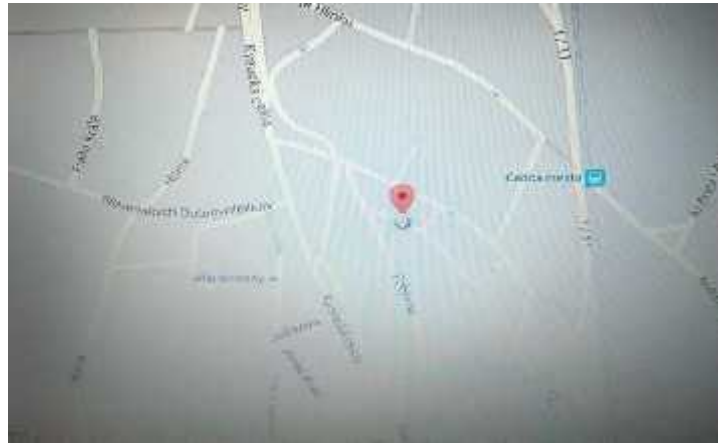
1. *Základná charakteristika zariadenia, ciele zariadenia, vízia a politika kvality*
2. *Personálne zabezpečenie, organizačná štruktúra, vzdelávanie zamestnancov, kvalifikačné predpoklady*
3. *Štruktúra prijímateľov sociálnych služieb*
4. *Poskytované sociálne služby*
 - 4.1 *Odborné inosti*
 - 4.2 *Obslužné inosti*
 - 4.3 *alšie inosti*
5. *Ekonomika, hospodárenie, majetok zariadenia*
6. *Projekty*
7. *Kontakty*



1 Základná charakteristika zariadenia, ciele zariadenia, vízia a politika kvality.

Viacúčelové zariadenie pre seniorov je novým zariadením sociálnych služieb, nachádzajúce sa v centre mesta. Je situované v blízkosti rímsko-katolíckeho kostola, Mestského úradu, Slovenskej pošty a nákupných centier. V tesnej blízkosti zariadenia je autobusová a vlaková zástavka. Jeho poloha je výhodná z hľadiska dostupnosti služieb.

Mapa:



Zdroj: Google Maps

Vznik zariadenia:

Zriaďovateľom zariadenia je Mesto Čadca. Prvé mestské zariadenie bolo slávnostne otvorené v novembri 2014 po rekonštrukcii časti bývalej základnej školy na ul. A. Hlinku. Ako samostatná rozpočtová organizácia s právnou subjektivitou je v prevádzke od 1. februára 2015. Prvými klientmi boli do zariadenia prijímaní od 3. marca 2015.

Viacúčelové zariadenie ako rozpočtová organizácia v rámci svojho štatútu ponúka:

- sociálne služby zariadenia pre seniorov pre 50 občanov
- podpornú sociálnu službu jedáleň pre 50 stravníkov
- podpornú sociálnu službu – odovzdať ováciu službu pre 2 občanov

Ciele zariadenia:

Viacúčelové zariadenie pre seniorov má stanovené nasledovné ciele:

- vytvoriť také zariadenie, ktoré bude pre klientov druhým domovom.
- k potrebám klientov pristupovať individuálne a udržiavať tak na najvyššiu kvalitu ich života.
- poskytovať sociálne služby na odbornej úrovni

Vízia zariadenia:

„Viacú elové zariadenie pre seniorov – miesto úcty k životu a dôstojnosti loveka“

Politika kvality:

- Personál zariadenia sa zaväzuje vytvára materiálne, personálne a organiza né predpoklady pre innos zariadenia tak, aby v om našli spokojnos a zmysel života všetci, ktorí tam žijú. Podporuje vzájomnú dôveru, zodpovednos , motiváciu a tímovú spoluprácu.
- Personál zariadenia sa zaväzuje zabezpe ova plnenie požiadaviek a o akávaní klientov, verejnosti a zainteresovaných strán s cie om dosahova vysokú úrove kvality poskytovaných služieb
- Monitoruje, analyzuje a priebežne kontroluje kvalitu práce v jednotlivých procesoch tak, aby sa naplnili o akávania a spokojnos klientov a zákazníkov.
- Úsilie smeruje k dosahovaniu európskych štandardov poskytovania služieb.
- Systémom odborného vzdelávania chce dosiahnu kvalitatívny rast pracovného tímu.

Princípy starostlivosti o klientov:

- Úcta k loveku prejavená citlivým, empatickým a tolerantným prístupom.
- Individuálny prístup k loveku s oh adom na jeho potreby a priania.
- Aktivizácia klientov ponúkanými innos ami – biblioterapia, pracovná terapia, reminiscen ná terapia, canisterapia, rekrea ná innos , kultúrna innos .
- Udržiavanie kontaktu s rodinnými príslušníkmi klienta.
- Rešpektovanie individuality klienta a jeho súkromia.

2 Personálne zabezpe enie a vzdelávanie zamestnancov.

Viacú elové zariadenie k 31.12.2015 zamestnávalo 23 zamestnancov. Z celkového po tu zamestnancov je 20 žien a 3 muži.

Tabu ka . 1: Rozdelenie zamestnancov pod a pohlavia a vzdelania k 31.12.2015

Pohlavie	počet zamestnancov	SŠ	VŠ
ženy	20	13	7
muži	3	3	0
spolu	23	16	7

Zdroj: štatistika IS Cygnus

Vzdelávanie zamestnancov:

Od celkovej odbornej úrovne zamestnancov závisí správna innos VZpS. Odbornú úrove predstavuje dôkladná znalos problematiky, stupe kvalifikácie zamestnancov, presné plnenie povinností, stupe znalostí z h adiska odbornej problematiky, ale i všeobecné znalosti, spôsob vystupovania, ústneho i písomného prejavu, správanie sa v zamestnaní i mimo neho. Návrhy na vzdelávanie si uplat ujú vedúci úsekov na základe požiadaviek legislatívy, zvyšovania kvalifikácie, rekvalifikácie, cyklického vzdelávania, a pod. Na základe požiadaviek vypracujú vedúce úsekov Plán vzdelávania v termíne do 10.12. bežného roka. Plán vzdelávania je

spracovaný na kalendárny rok, schvaľuje ho riaditeľ zariadenia. Externé aktivity sú realizované prostredníctvom dodávateľského spôsobu u príslušných vybraných dodávateľov, resp. pod a ponúk, ktoré prichádzajú v priebehu roka. Každý zamestnanec môže podať návrh na doplnenie, resp. zmenu Plánu vzdelávania po skončení kalendárneho roka. Po uskutočnení vzdelávacej aktivity, je povinný každý zamestnanec vyhodnotiť absolvované školenie. Vedúci úsekov musia vyhodnotiť efektívnosť vzdelávania podriadených pracovníkov.

Vzdelávací harmonogram organizácie za rok 2015

Február 2015

3.2.2015 Školiaca akcia: Aktuálna legislatíva v sociálnej oblasti

Vzdelávateľ : PhDr. Emília Hanuláková

Počet dní: 1

Zoznam zamestnancov: Mgr. Ivana Smreková, Mgr. Martina Lašutová

25.2.2015 Školiaca akcia: Program IS Cygnus

Vzdelávateľ : IreSoft, Cejl Brno

Počet dní: 1

Zoznam zamestnancov: Mgr. Ivana Smreková, Mgr. Martina Lašutová, Bc. Katarína Romanová, Bc. Zuzana Šajtlavová

Marec 2015

02.03.2015 Školiaca akcia: Ošetrovateľská agenda, Harmonogram činnosti a dezinfekčných prác

Vzdelávateľ : Bc. Zuzana Šajtlavová

Počet dní: 1

Zoznam zamestnancov: Vladimír Kubalík, Zdenka Floreková

05.03.2015 Školiaca akcia: Mzdová agenda program KROS

Vzdelávateľ : Firma KROS

Počet dní: 1

Zoznam zamestnancov: Mgr. Ivana Smreková

Apríl 2015

14.04.2015 Školiaca akcia: Dochádzkový modul a agenda IS Cygnus

Vzdelávateľ : Mgr. Ivana Smreková

Počet dní: 1

Zoznam zamestnancov:

Vladimír Kubalík, Zdenka Floreková, Mgr. Lašutová, Bc. Zuzana Šajtlavová, Bc. Katarína Koryárová, Miroslava Michalisková, Lenka Gulíková, Zuzana Veselková, Peter Dubašík, Tibor Škrieka, Vratislav Hlavatý, Adela Burdelová,



15.04.2015 Školiaca akcia: Školenie na obsluhu plynových zariadení, tlakových zariadení, a nízkotlakových kotolní

Vzdelávate : Jozef Dan o

Po et dní:1

Zoznam ú astníkov: Miroslav i ka, Zdenka Nekorancová, Marta Kullová, Lenka Gul íková, Michalisková Miroslava, Anna Šajtlavová, Bc. Zuzana Šajtlavová

Máj 2015

20.06.2015 Školiaca akcia: Štandardy kvality v súlade so zákonom . 448/2008 Z.z o sociálnych službách v znení neskorších predpisov.

Vzdelávate : Bc. Zuzana Šajtlavová, Mgr. Martina Lašutová

Po et dní:1

Zoznam ú astníkov: Zdenka Floreková, Bc.Katarína Kory árová, Miroslava Michalisková, Lenka Gul íková, Dominika Serafínová, Anna Šajtlavová

Jún 2015

20.06.2015 Školiaca akcia: Štandardy kvality . 1 zákona . 448/2008 Z. z. o sociálnych službách v znení neskorších predpisov

Vzdelávate : Bc. Zuzana Šajtlavová, Mgr. Martina Lašutová

Po et dní:1

Zoznam ú astníkov: Zdenka Floreková, Bc.Katarína Kory árová, Miroslava Michalisková, Lenka Gul íková, Dominika Serafínová, Anna Šajtlavová

Júl 2015

30.07.2015 Školiaca akcia: Štandard kvality . 2 zákona . 448/2008 Z. z. o sociálnych službách v znení neskorších predpisov

Vzdelávate : Bc. Zuzana Šajtlavová, Mgr. Martina Lašutová

Po et dní:1

Zoznam ú astníkov: Zdenka Floreková, Bc.Katarína Kory árová, Miroslava Michalisková, Lenka Gul íková, Dominika Serafínová, Anna Šajtlavová

September 2015

08.09.2015 Školiaca akcia: Etický kódex zamestnanca VZPS

Vzdelávate : Mgr. Lašutová Martina, Mgr. Ivana Smre ková

Po et dní:1

Zoznam ú astníkov: Bc. Zuzana Šajtlavová, Bc. Katarína Kory árová, Miroslava Michalisková, Lenka Gul íková, Zdenka Nekorancová, Dominika Serafínová, Nikola Jašurková, Anna Šajtlavová, Mgr. Petra Malicherová, Adela Burdelová, Peter Dubašík, Vratislav Hlavatý, Simona Rebřošová, Michaela Kovalí ková, Mária Kijovská, Marcela Švábiková



08.09.2015 Školiaca akcia: Štandard kvality . 3 zákona . 448/2008 Z.z. o sociálnych službách v znení neskorších predpisov.

Vzdelávate : Bc. Zuzana Šajtlavová, Mgr. Martina Lašutová

Po et dní:1

Zoznam ú astníkov: Zdenka Floreková, Bc.Katarína Kory árová, Miroslava Michalisková, Lenka Gul íková, Dominika Serafínová, Anna Šajtlavová

27.09.2015 Školiaca akcia: Správa registratúry

Vzdelávate : Asociácia správcov registratúry

Po et dní:1

Zoznam ú astníkov: Mgr. Ivana Smre ková

November 2015

05.11.2015 Školiaca akcia: Ošetrovate ská agenda, Harmonogram istiacich a dezinfek ných prác

Vzdelávate : Bc. Zuzana Šajtlavová

Po et dní:1

Zoznam ú astníkov: Miroslava Michalisková, Lenka Gul íková, Zdenka Nekorancová, Marta Kullová,

December 2015

29.12.2015 Školiaca akcia: Štandardy kvality-personálne podmienky

Vzdelávate : Bc. Zuzana Šajtlavová, Mgr. Martina Lašutová

Po et dní:1

Zoznam ú astníkov: Miroslava Michalisková, Lenka Gul íková, Zdenka Nekorancová,
Anna Šajtlavová, Monika Šušková, Jarmila Per ochová

29.12.2015 Školiaca akcia: Ošetrovate ské štandardy

Vzdelávate : Bc. Zuzana Šajtlavová

Po et dní:1

Zoznam ú astníkov: Zdenka Floreková, Bc.Katarína Kory árová, Miroslava Michalisková, Lenka Gul íková, Dominika Serafínová, Anna Šajtlavová

29.12.2015 Školiaca akcia: Tímová spolupráca zamestnancov v procese plánovania

Vzdelávate : Bc.Katarína Romanová

Po et dní:1

Zoznam ú astníkov: Zdenka Floreková, Bc.Katarína Kory árová, Miroslava Michalisková, Lenka Gul íková, Dominika Serafínová, Anna Šajtlavová



3 Štruktúra prijímateľov sociálnych služieb.

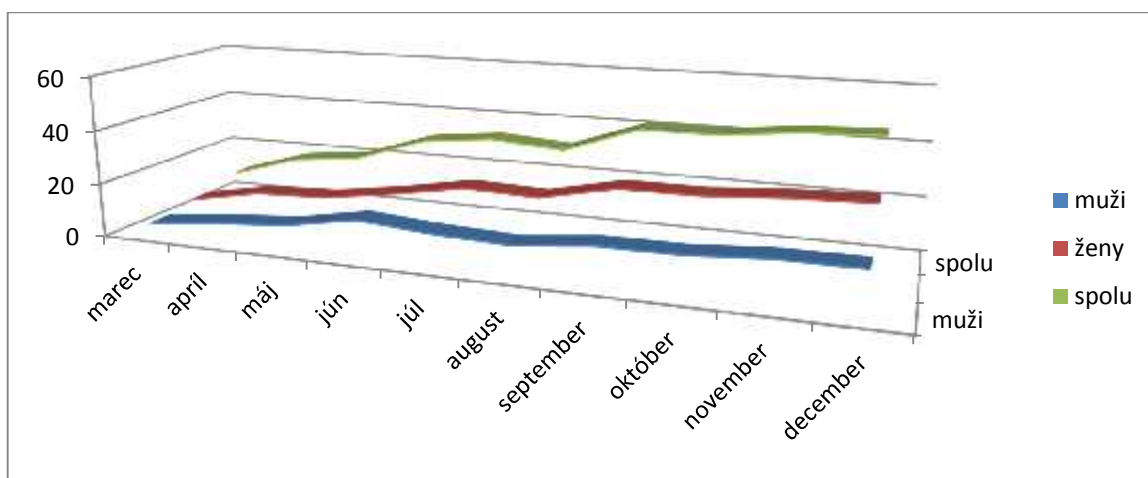
K 31.12.2015 boli vo Viacú elovom zariadení pre seniorov poskytované sociálne služby 45 klientom formou celoročného pobytu vo vekovom zložení od 62 do 97 rokov. S 51 občanmi mesta, ktorí dosiahli dôchodkový vek, alebo sú ťažko zdravotne postihnutí bola uzatvorená dohoda o odobraní jedla v jedálni. Od januára do decembra služby v priebehu roka 2015 využili 3 občania.

Tabuľka 2: Rozdelenie klientov pobytovej sociálnej služby VZpS podľa pohlavia k 31.12.2015

Pohlavie	Počet klientov
ženy	29
muži	16
spolu	45

Zdroj: štatistika IS Cygnus

Graf 1: Zobrazenie počtu klientov pobytovej sociálnej služby VZpS v roku 2015



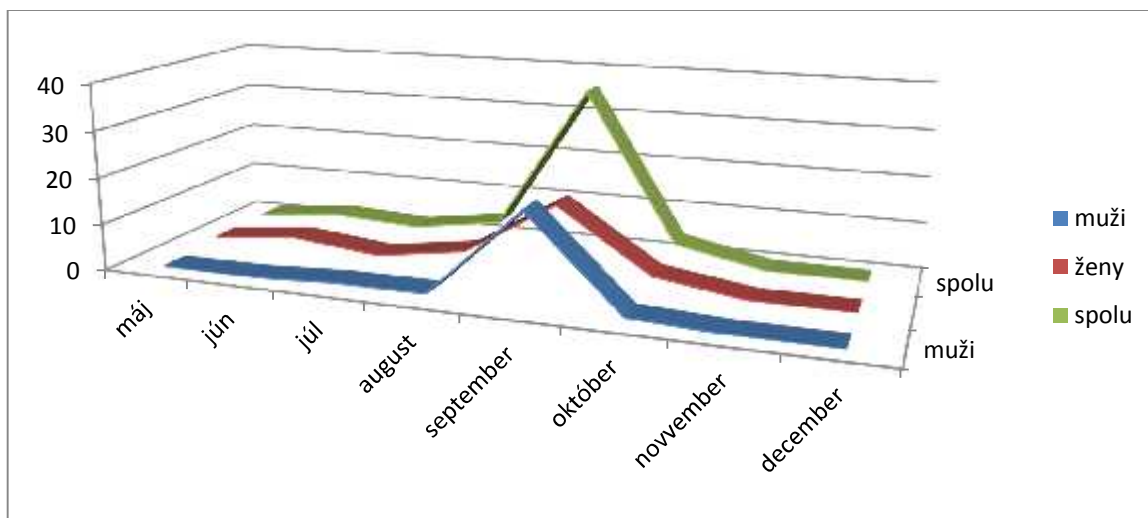
Zdroj: štatistika IS Cygnus

Tabuľka 3: Prehľad počtu stravníkov sociálnej služby jedálne k 31.12.2015

Pohlavie	Počet
ženy	29
muži	22
spolu	51

Zdroj: interná evidencia VZpS

Graf .2: Prehľad poľtu stravníkov sociálnej služby jedále v priebehu roka 2015



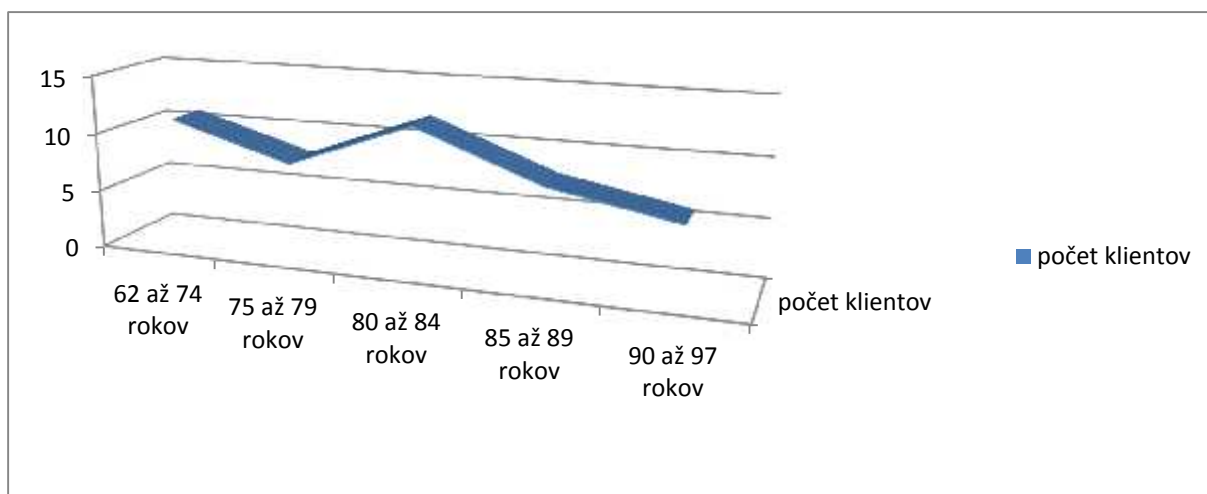
Zdroj: interná evidencia VZpS

Tabuľka .4: Veková štruktúra klientov pobytovej sociálnej služby VZpS k 31.12.2015

Veková štruktúra	Počet klientov
62 -74	11
75 -79	8
80 - 84	12
85 -89	8
90 -97	6
Spolu:	45

Zdroj: štatistika IS Cygnus

Graf .3: Zobrazenie vekového pásma a poľtu klientov pobytovej sociálnej služby VZpS



Zdroj: štatistika IS Cygnus

4 Poskytované sociálne služby.

Viacú elové zariadenie poskytuje v zmysle zákona . 448/2008 Z. z. o sociálnych službách a o zmene a doplnení zákona . 455/1991 Zb. o živnostenskom podnikaní v znení neskorších predpisov:

1. Odborné innosti – základné sociálne poradenstvo, sociálna rehabilitácia, pomoc pri odkázanosti na pomoc inej fyzickej osoby, ošetrovateľská starostlivosť
2. Obslužné innosti – ubytovanie, stravovanie, upratovanie, pranie, žehlenie a údržba bielizne a šatstva
3. alšie innosti

4.1 Odborné innosti.

Základné sociálne poradenstvo je posúdenie povahy problému fyzickej osoby, rodiny a komunity, poskytnutie základných informácií o možnostiach riešenia problému a podľa potreby aj odporúčanie a sprostredkovanie alšej odbornej pomoci. Základné sociálne poradenstvo poskytujú sociálni pracovníci nielen obanom, ktorí majú záujem o sociálnu službu, ale i klientom pri nástupe klienta do zariadenia. Sociálny pracovník je s klientom a jeho rodinou v úzkom kontakte, nakoľko pre alší spokojný a plnohodnotný pobyt klienta v zariadení je kúové dozvedie sa o najviac o jeho zázemí, rodine, partnerovi, deťoch, záujmoch, motivácii a pod. Na základe informácií vypracuje podrobnú sociálnu anamnézu klienta. Do 3 mesiacov pobytu klienta v zariadení sa na základe uvedenej sociálnej anamnézy, adaptácie v novom prostredí a výsledkov práce sociálneho pracovníka s klientom vypracuje Individuálny plán klienta, ktorého cieľom je dosiahnutie plnenia jeho individuálnych potrieb, fyzickej aj duševnej spokojnosti. Sociálni pracovníci komunikujú s klientom aj rodinnými príslušníkmi a poskytujú kompletné informácie o chode zariadenia, režime dňa, možnostiach využívania služieb v zariadení, o pracovnej terapii, záujmových innostiach, ako i kultúrnych podujatiach pre klientov. Po skončení pobytu klienta sociálni pracovníci zaznamenávajú jeho vývoj, zmeny, ktorými prechádza a sú mu nápomocní v jeho napredovaní.

Tab. .5: Prehľad poskytovania základného sociálneho poradenstva k 31.12.2015

Poskytované sociálne poradenstvo	Počet klientov
Poskytnuté sociálne poradenstvo pred nástupom do zariadenia	116
Poskytnuté sociálne poradenstvo žiadateľom o sociálne služby	194
Celkom	310

Zdroj: štatistika IS Cygnus, Evidencia poradenstva

Sociálna rehabilitácia je odborná innosť na podporu samostatnosti, nezávislosti, sebestačnosti fyzickej osoby rozvojom a nácvikom zručností alebo aktivizovaním schopností a posilovaním návykov pri sebaobslužbe, pri úkonoch starostlivosti o domácnosť a pri základných sociálnych aktivitách s maximálnym využitím prirodzených zdrojov v rodine a komunitách. V zariadení je poskytovaná osobám s dlhodobým, i trvalým zdravotným postihnutím. Nácvik potrebných zručností sa uskutočňuje s cieľom dosiahnutia o najvyššieho stupňa spoločenskej integrácie. Ide o aktívne nástroje a väšinou služby, ktoré majú pôsobiť na znižovanie miery závislosti osoby, vyplývajúcej z jej zdravotného postihnutia a následného

handicapu. Jedná sa o nácvik sebaobsluhy, nácvik používania kompenzačných pomôcok, priestorovej orientácie a samostatného pohybu, nácvik sociálnej komunikácie, poradenstvo. Sociálnu rehabilitáciu vykonávajú priebežne, ako súčasť denného režimu klientov, zdravotné asistentky, opatrovateľka, zdravotná sestra a sociálne pracovníčky.

Tab. .6: Prehľad realizácie sociálnej rehabilitácie k 31.12.2015

Poskytovaná sociálna rehabilitácia	Počet intervencií
Individuálne cvičenie pamäti	96
Skupinové cvičenia na rozvoj pamäti	70
Podpora v komunikácii	641
Cvičenie individuálne	46
Nácvik chôdze	59
Ranná rozcviká	1823
Hudobno-pohybové aktivity	33
Prechádzky –podpora mobility	176
Nácvik jemnej motoriky	36
Aktívne cvičenie hrubej motoriky	18
Individuálny rozhovor –podpora komunikácie a integrácie	744
Skupinový rozhovor – podpora komunikácie a integrácie	602
Spoločenské hry- podpora sociálnych zručností	22
Celkom	4260

Zdroj: štatistika IS Cygnus

Pomoc pri uplatňovaní práv a právom chránených záujmov je odborná činnosť, ktorá sa vykonáva so súhlasom plnoletej fyzickej osoby a je zameraná najmä na poradenstvo pri vybavovaní úradných záležitostí, pomoc pri vybavovaní osobných dokladov, pri spisovaní a podávaní písomných podaní, vypisovaní tlačív, pri písomnej komunikácii v úradnom styku a vybavovaní iných vecí v záujme fyzickej osoby.

Tab. .7: Prehľad štatistiky k 31.12.2015

Úkony	Počet vykonaných úkonov
Pomoc pri vybavovaní úradných záležitostí	407

Zdroj: štatistika IS Cygnus

Pomoc pri odkázanosti na pomoc inej fyzickej osoby sa vykonáva pri činnostiach:

- osobná hygiena – úkony osobnej hygieny (umytie rúk, tváre, zubov, tela, česanie, holenie a pod.) sa vykonáva 2-krát denne pri rannej a večernej toalete a podľa potreby. Strihanie a pilovanie nechťov sa vykonáva podľa potreby. Asistencia pri týchto úkonoch je buď čiastočná, alebo úplná. Výmena hygienických vložiek a plienok sa vykonáva 2 -3-krát denne, alebo podľa potreby
- celkový kúpeľ s asistenciou sa u mobilných klientov, ktorí to vyžadujú vykonáva 1-krát do týždňa a v sprche a 1-krát do týždňa a vo vani, prípadne podľa potreby. U imobilných klientov sa celkový kúpeľ vykonáva podľa potreby

- úkony obliekania a vyzliekania sa robia u imobilných, iasto ne mobilných klientov minimálne 2-krát denne a pod a potreby
- polohovanie sa u imobilných klientov vykonáva každé dve hodiny. Vysadzovanie klientov do vozíka alebo kresla je zabezpe ované pod a stavu klienta, najmenej však 2-krát denne na 30 minút až 1 hodinu
- pohyb po schodoch alebo rovine s orientáciou v prostredí za pomoci personálu sa vykonáva denne, pod a kondície klienta a to bu cestou do jedálne, spoločenskej miestnosti, v dobrom po así na terase zariadenia, alebo v záhrade
- dozor nad dodržiavaním lie ebného režimu zabezpe uje zdravotná sestra a zdravotné asistentky, ktoré pripravujú lieky (dávk y R-O-V-N) na základe odporú ania lekárov do liekoviek a pravidelne ich klientom podávajú

Ošetrovateľská starostlivosť v zariadení je súbor pracovných inností, ktoré vykonávajú pracovníci opatrovateľského úseku s cieľom predĺžiť a skvalitni ť život klientov. Personál poskytuje klientom kontinuálnu, systematickú, racionálnu a individualizovanú ošetrovateľskú starostlivosť. Pri naplnení biologických, psychických, sociálnych a spirituálnych potrieb klienta vychádza z holizmu. Za najdôležitejší prvok v celej ošetrovateľskej a opatrovateľskej starostlivosti je získanie si dôvery klienta. Cieľová skupina starostlivosti je klient-senior. Pre geriatrických klientov je typická prítomnosť nasledovných faktorov, determinujúcich ich zdravotný stav a prognózu. Najastejšie sú - zhoršenie pohyblivosti, porucha kognitívnych funkcií, depresia, malnutícia, inkontinencia, poruchy stability, závažné zmyslové poruchy, potreba pomoci v bežných denných innostiach, zložitá sociálna situácia. V profesionálnej starostlivosti sú uplatňované najmä východiská geriatrického ošetrovateľstva. Prioritami starostlivosti je predĺženie života, dosiahnutie o najvyššej kvality života i v jeho posledných fázach a o najlepšieho funkčného stavu, sebestačnosti. Personál opatrovateľského úseku poskytuje túto starostlivosť v súlade s platnou legislatívou, pričom je k týmto úkonom odborne spôsobilý. Všetci zdravotnícki pracovníci absolvujú vzdelávanie s cieľom priebežne obnovovať a udržiavať si získanú odbornú spôsobilosť po celý čas výkonu zdravotníckeho povolania. Zariadenie spolupracuje s obvodným lekárom MUDr. Jedinákom Pavlom. Frekvencia návštev lekára je jeden krát týždenne v popoludňajších hodinách, prípadne po telefonickom dohovore pod a potreby. Ostatné odborné vyšetrenia sú poskytované klientom zariadenia KNŠP adca a FN Žilina. Ošetrojúci lekári klientov, ktorí si ponechali svojho obvodného lekára sú: MuDr. Bartsch, MuDr. Krasan F., MuDr. Korduliaková A., MuDr. Vojtášová M., MuDr. Babiš. V.

Tabuľka 8: Odborní lekári v ktorých starostlivosti boli klienti VZpS k 31.12.2015

Odborní lekári	Odbor
MuDr. Poliak, MuDr. Pišteň	urológ
MuDr. Štefancová	internista
MuDr. Marcová	geriater
MuDr. Maňák, MuDr. Rusnák	ortopéd
MuDr. Kubištelová	nefrológ

MuDr. Valašíková, MuDr. Kubalíková	imunológ, alergológ
MuDr. Glamošová, MuDr. Koniarová	psychiater
Mudr. Masnica, MuDr. Cesnek	ORL
MuDr. Masnica, MuDr. Cesnek	diabetológ
MuDr. Malicher	internista, endokrinológ
MuDr. Lišák	chirurg
MuDr. Potanková, MuDr. Chrenšová	oftalmológ

Tabuľka .9: Klienti s diabetes melitus VZpS k 31.12.2015

Klienti Vzps	Počet
Klienti s DM liečenie liekmi perorálne	14
Klienti s DM liečenie inzulínoterapiou	4

Tabuľka .10: Klienti s inkontinenciou vo VZpS k 31.12.2015

Klienti Vzps	Počet
Klienti s inkontinenciou	33
Klienti kontinentní	12

Tabuľka .11: Klienti VZpS a ich diagnózy k 31.12.2015

Diagnózy	Počet klientov
Arteriálna hypertenzia	23
Chronická ischemická choroba srdca	24
Chronická renálna insuficiencia	5
Organický psychosyndróm	10
Hepatopatia	4
Obezita	8
Ochorenia štítnej žľazy	5
Stav po CMP, LIM	7
Ateroskleróza	3
Chronická venózna insuficiencia konatín	8
Respiračné ochorenie	2
Syringomyelia	1
Parkinsonov syndróm	1
Halucinácie, bludy	1
Mentálna retardácia ľahký stupeň	3
Osteoporóza	4
Imobilní klienti	9



4.2 Obslužné inosti.

Ubytovanie - budova domova je trojposchodová. Na prízemí sa nachádza jedále , kuchy a, spoločná miestnosť , ergoterapeutická miestnosť , knižnica a prevádzkové priestory. Na prvom nadzemnom poschodí môžete nájsť vrátnicu, príjmovú miestnosť , kuchynku a izby pre klientov. Druhé nadzemné poschodie tvoria izby pre klientov, vyšetrovňa a, sesterská miestnosť a skladové priestory. Tieto poschodia sú prepojené výťahom. Ubytovanie klientov vo viacúrovňovom zariadení pre seniorov reflektuje na požiadavky a zdravotný stav klientov, ktorým poskytuje komplexné služby. Izby sú zariadené príjemne a útulne s ohľadom na súkromie klienta. Medzi štandardné vybavenie patrí:

- vlastné sociálne zariadenie s toaletou, sprchovým kútom prípadne vanou a umývadlom
- nábytkové vybavenie izby – mechanicky polohovacia posteľ, zdravotný matrac, šatníková skriňa, nočný stolík, stôl a stolička, perinák, paplón, vankúš a posteľné oblečenie
- každá izba je vybavená moderným komunikačným signálnym zariadením – sestra – pacient slúžiacim na privolanie odborného personálu v prípade potreby klienta

Stravovanie - strava je pripravovaná vo vlastnej kuchyni. Jedálny lístok je zostavený a prispôsobovaný zdravotnému stavu klientov. Okrem racionálnej a diabetickej stravy je možnosť poskytnúť i špeciálnu diétu podľa individuálnej potreby. Počet odobratých jedál závisí od požiadavky samotného klienta. Počas celého dňa je zachovaný pitný režim formou voľne prístupných tekutín. Mobilní klienti stolujú v jedálni zariadenia s obsluhou. Imobilným klientom sa podáva jedlo na izbách za asistencie personálu. Často neimobilní klienti stolujú podľa momentálneho zdravotného stavu buď v jedálni zariadenia alebo na izbe. Pri ťažkom zdravotnom stave a pri ťažkej malnutriícii je strava doplnená o nutričnú podporu.

Upratovanie, pranie, žehlenie a údržba bielizne a šatstva - v zariadení je zabezpečené pravidelné upratovanie izieb klientov a všetkých spoločných priestorov. Pranie osobného šatstva klientov ako aj posteľnej bielizne je zabezpečené dodávateľským spôsobom v práčovni.

4.3 ďalšie inosti

Osobné vybavenie - šatstvo, obuv, hygienické potreby, ktoré sa poskytujú fyzickej osobe, ktorá odoberá celoročnú pobytovú sociálnu službu a osobné vybavenie si nemôže zabezpečiť sama.

Úschova cenných vecí – cenné veci sú na základe uzatvorenej zmluvy o úschove cenných vecí a vyhotovenému protokolu uložené v trezore. Inventarizácia uložených vecí a záznamov je vykonávaná 1-krát ročne, prípadne podľa potreby.

Záujmová inosť je kultúrna inosť , spoločná inosť , športová inosť a rekreačná inosť , ktoré sú zamerané na rozvoj schopností a zručností klienta. V zariadení je kladený veľký dôraz na sociálnu interakciu klientov nielen v rámci komunity, ale i s okolím a ich zapojenie do bežného života. K tomu slúži široký rozsah sociálnych aktivít. Záujmová inosť prebieha v zariadení na základe vopred stanoveného plánu aktivít. Plán aktivít tvorí sociálny pracovník na mesiac vopred. Týždenný plán upravuje podľa individuálnych záujmov. Aktivity sú rozdelené do dvoch kategórií :

Skupinové aktivity

- **stimula no-pamä ové tréningy**
- **reminiscencia** – spomínanie na asy minulé prostredníctvom rozhovorov, fotografií
- **pamä ové cvienenia** – napr. rozvíjanie pamäti, rôzne hry, dopl ova ky
- **biblioterapia** – innos spojená s ítaním kníh, lánkov, rozhovorov o literatúre, sledovaním filmov
- **muzikoterapia** – lie ba po úvaním hudby
- **cvienenia zamerané na jemnú motoriku**
- **canisterapia** – kontakt so špeciálne cvieným psom, ktorý pôsobí na fyzickú, psychickú a sociálnu pohodu loveka. Psík prebúda u udi pozitívne emócie, je zdrojom relaxu, nabáda k pohybu i spoločným hrám.
- **spoločenské hry**
- **zabezpečovanie spirituálnych potrieb** – návšteva kostola, pravidelná návšteva kaza v zariadení, modlitbové popoludnia
- **vzdelávacie aktivity** – besedy, prednášky, na ktoré sú pozývaní odborníci z jednotlivých oblastí podľa vybranej témy. Podľa záujmu klientov sú témy zamerané na výživu, životosprávu a pod.
- **sociálne aktivity** v zariadení - spoločenské akcie za účasti rodinných príslušníkov, aktivity a akcie súvisiace s ročným obdobím – športové hry, fašiangy, Veľká noc, stávanie a váňanie mája, oslava MDŽ, oslava narodenín, menín, výroia a pod.
- **sociálne aktivity mimo zariadenie** – návšteva výstav, knižnice, kultúrne podujatia, akcie v iných sociálnych zariadeniach a pod.
- **výlety, návštevy zaujímavých miest** – Rajecká Lesná, Vychylovka, Turzovka – Živáková, Stará Bystrica a ďalšie.

Individuálne aktivity

- **individuálne rozhovory**
- **návšteva klienta** počas pobytu v nemocnici
- **terapeutické stretnutia** s klientom a jeho príbuznými
- **aktivity** vyplývajúce z Individuálnych plánov

Individuálne plánovanie v zariadení – v zariadení sa plánuje poskytovanie sociálnej služby podľa individuálnych potrieb, schopností a cieľov prijímateľa a sociálnej služby. Sú vyhotovované individuálne záznamy o priebehu poskytovania sociálnej služby v programe IS Cygnus, ktoré sa následne vyhodnocujú za účasti prijímateľa a sociálnej služby. Pred prijatím obana do zariadenia dochádza k zberu základných údajov o obanovi. Pri prijatí obana do zariadenia je vyhotovený formulár anamnéza v tíme sociálneho a zdravotníckeho pracovníka. Ak ide o obana s ťažkým zdravotným postihnutím údaje o ňom poskytujú najbližší príbuzní. Počas prvých 3 mesiacov pobytu v zariadení sa obanovi venuje zvýšená pozornosť z dôvodu adaptácie na nové prostredie. Každému klientovi je pridelený kúrový pracovník a sociálny pracovník. Sociálny pracovník vytvorí v spolupráci s klientom individuálny plán, mu pomôže sformulovať osobné ciele a zapojí ho do aktivít v zariadení. Kúrový pracovník je zodpovedný za plán starostlivosti o klienta. Zúčastňuje sa aktívne procesu individuálneho plánovania. Prijímateľ sociálnej služby za pomoci kúrového pracovníka a prideleného sociálneho



pracovníka môže zrealizovať svoje očakávania, osobné ciele a túžby. Individuálny plán sa skladá z anamnézy, individuálneho plánu, plánu starostlivosti a ošetrovateľského plánu. Individuálne plány sa prehodnocujú v tíme pracovníkov polročne a štvrťročne. Evidencia biografických údajov o klientoch je vedená v programe IS Cygnus

Tab. .12: Prehľad realizácie individuálneho plánovania k 31.12.2015

Plnenie plánov	Splnený	Čiastočne splnený	Nesplnený
Individuálne plány	40	4	1
Plány starostlivosti	45	0	0
Ošetrovateľské plány	45	0	0

Zdroj: štatistika IS Cygnus

Druh terapie	Popis terapie
	<p>Reminiscenčná terapia</p> <p>Reminiscenčná „terapiu spomienkami“, ktorá je určená pre seniorov, ktorí majú problémy s dlhodobou pamäťou a rôznymi formami demencie sme v našom zariadení zaviedli od marca 2015. Klienti sa pravidelne stretávajú v knižnici, ktorá je vybavená reminiscenčnými fotografiami, predmetmi. Cieľom tejto terapie je zlepšenie mentálneho stavu klienta, komunikácie s klientom a odstránenie alebo aspoň zmiernenie jeho ťažkostí. Reminiscencia ako hlasitá alebo tichá vybavovanie udalostí zo života loveka sa uskutočňuje individuálnou alebo skupinovú formou. Ide o rozhovor terapeuta s klientom o jeho doterajšom živote, o rôznych spomienkach a aspektoch jeho života. Spomínanie sa využíva ako terapeutický prostriedok. Základom práce s klientom je vyvolať spomienky príjemné, pozitívne a emotívne zafarbené, aj keď sa nemusia spájať s príjemnými udalosťami, ale ktoré majú pre klienta dôležitú hodnotu a zlepšia tak kvalitu jeho života v inštitucionálnom prostredí. Spomienok dokáže v klientovi vzbudiť pocit spolupatričnosti, keď zistí, že po úvajúci prešiel podobnými zážitkami vo svojej životnej etape (škola, práca, svadba, narodenie dieťaťa, ale aj strata partnera alebo blízkej osoby a pod.)</p>

	<p style="text-align: center;">Valida ná terapia</p> <p>Východiskom validácie je rešpektovanie jedine nosti a neopakovate nosti každého jedinca a individuálny prístup k nemu. Validácia je zameraná na diagnostiku a rozvoj schopností starého loveka v rôznych štádiách demencie.</p> <p>Cie om terapie je spomalenie rozvoja choroby prostredníctvom individuálneho empatickeho, neposudzujúceho na úvania, pri ktorom terapeut prijíma klientov poh ad na realitu, akceptuje pacienta takého, aký je s jeho pocitmi a vlastným vnútorným svetom.</p>
	<p style="text-align: center;">Canisterapia</p> <p>Profesionálna canisterapia sa v našom zariadení prevádza od roku 2015 pod vedením skúseného canisterapeuta pána Doška, ktorý pracuje v rámci OZ Podané ruce v R. Canisterapia využíva pozitívne pôsobenie psa domáceho na fyzickú, psychickú a sociálnu pohodu loveka. Uplat uje sa hlavne ako pomocná psychoterapeutická metóda v situáciách, ke iné metódy nemožno použi , alebo nie sú ú inné. Kladiet dôraz na riešenie psychologických, citových a sociálno – integra ných problémov.</p> <p>Pôsobenie na fyzické zdravie loveka je u canisterapie druhotné, motivuje k rehabilitácii a povzbudzuje imunitu prostredníctvom psychiky.</p> <p>Terapia pôsobí na klientov ve mi emotívne, uspokojujú si potreby nežnosti a fyzického kontaktu (hladením psa, dotykmi...)</p>



Muzikoterapia

Muzikoterapia je liečebná metóda, ktorá sa pokúša pomocou hudby priaznivo ovplyvni psychický a fyzický stav človeka.

Tento druh terapie sa vykonáva s mobilnými i imobilnými klientmi.

Hudba pozitívne vplýva na ich psychiku, pomáha znížiť negatívne pocity a zážitky. V rámci muzikoterapie sú uskutočňované i rôzne hudobné vystúpenia detí, hudobníkov. V zariadení pracuje spevácky krúžok, na spoločných stretnutiach klienti nacvičujú piesne na rôzne príležitosti.

Spev patrí k ich najobľúbenejšej aktivite a koná sa v ňom každé stretnutie i akcia.



Tanečná pohybová terapia

Pohybová a tanečná terapia predstavuje použitie kreatívneho pohybu a tanca v psychoterapii, kde sa vzťah medzi pohybom a emóciami využíva ako prostriedok na dosiahnutie želanej zmeny v osobnosti klienta.

Tanec ako liek, je cesta k obnovenej spontánnosti. V rôznych podobách môže byť relaxom, odreagovaním, dobíjaním bateriek, ale tiež cestou sebapoznania, zmeny, osobného rastu. Tak isto slúži ako nástroj pri terapeutickom spracovávaní rôznych životných tém. Zároveň pracuje aj s hlasom, skúmame hlas v pohybe, pohyb v hlase. Hlavným katalyzátorom je hudba.



Arteterapia

Rozhodujúcim prínosom možnosti venovať sa kreatívnym činnostiam je poznanie, že napriek telesným a duševným obmedzeniam je tvorenie a osobné vyjadrenie možné. Neukazuje starším ľuďom, o už nevedia, nemôžu. Naopak, dáva im možnosť zistiť, o všetko ešte dokážu. Vyskúša si niečo, o čo možno ešte nikdy v živote nerobili, alebo dlho z rôznych dôvodov robili nemohli. Objavujú v sebe nové, dosiaľ netušené zdroje. Radosť z tvorenia prispieva k posilňovaniu sebavedomia a vlastnej integrity, odbúravaniu pocitu zbytočnosti a týmto všetkým k dôstojnosti starnutia.

Tab. .13: Aktivity a podujatia zrealizovaných pre klientov VZpS

Dátum	Názov aktivity/podujatia	Počet zúčastnených klientov
09.03.2015	MDŽ	4
18.03.2015	Aktivizačné cvičenie pamäte seniorov	4
02.04.2015	Návšteva primátora mesta Čadca	8
30.04.2015	Stavanie Mája	10
11.05.2015	Deň matiek	15
07.06.2015	Canisterapia	17
22.07.2015	Letné Lážo Plážo	13
05.08.2015	Športové hry	16
12.08.2015	Tréning pamäte	9
31.08.2015	Canisterapia	18
02.10.2015	Prvá gulášovka	22
26.10.2015	Október mesiac úcty k starším	25
26.10.2015	Canisterapia	36
29.10.2015	Návšteva primátora	24
25.11.2015	Katarínska zábava	17
04.12.2015	Mikulášska besiedka	32
14.12.2015	Lucie	19
22.12.2015	Vianočný punč	32
31.12.2015	Silvestrovský ples	28

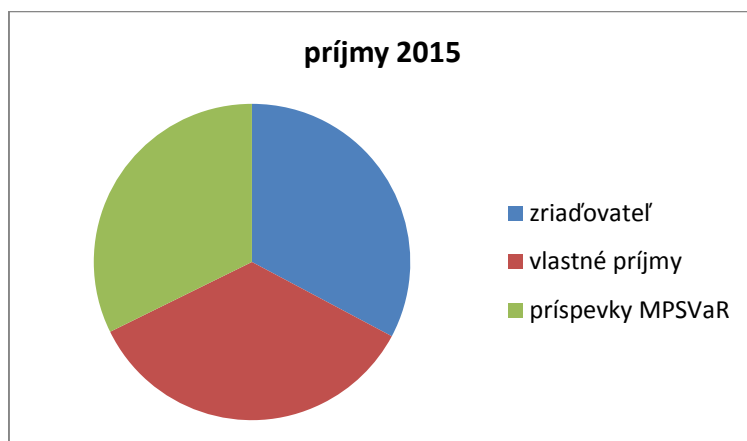


5 Ekonomika, hospodárenie, majetok zariadenia.

Tab. .14: Prehľad o príjmoch za rok 2015

Kód zdroja	Poskytovateľ	Suma v €
41	Zriaďovateľ	94.323,00
41	Vlastné príjmy	100.608,19
111	Príspevky z MPSVaR	92.910,00
Spolu:		287.841,19

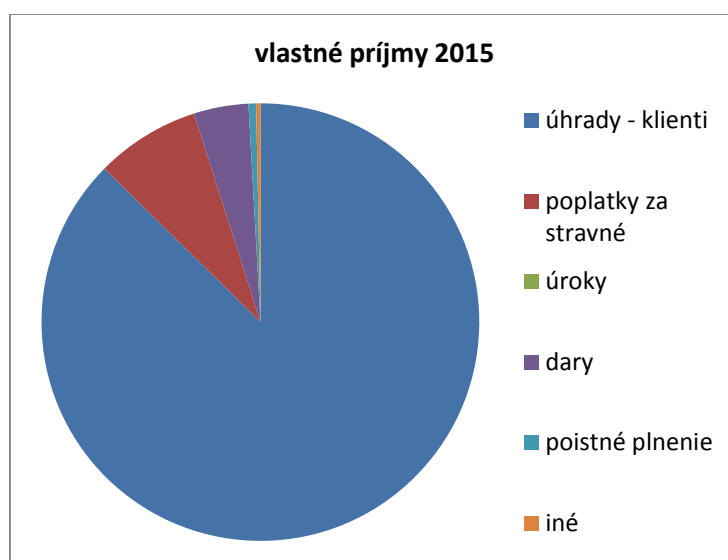
Graf .4: Prehľad o príjmoch za rok 2015



Tab. .15: Prehľad vlastných príjmov za rok 2015

Príjem za:	Suma v €
Úhrady od klientov	87.893,13
Poplatky za stravné	7.765,18
Úroky	4,74
Dary	4.067,12
Poistné plnenie	551,11
Iné	326,91
Spolu:	100.608,19

Graf .5: Prehľad vlastných príjmov za rok 2015

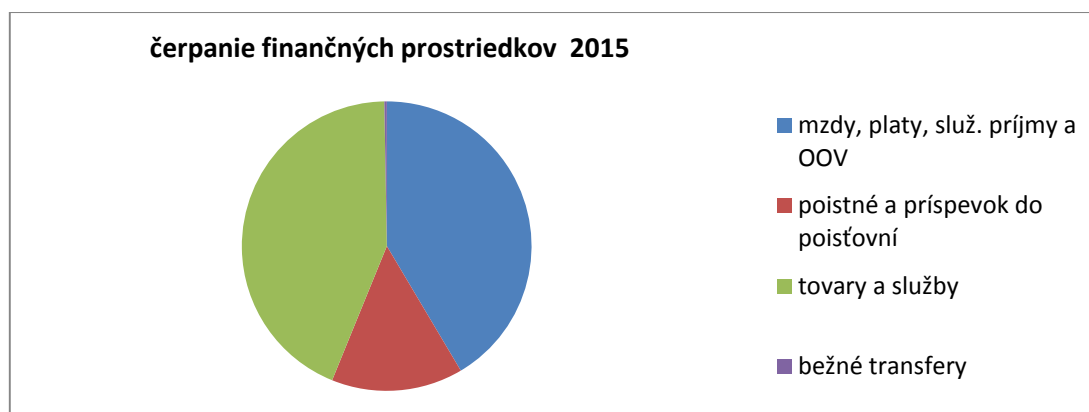


Tab. .16: Čerpanie finančných prostriedkov k 31.12.2015

Kategória		Suma v €
610	mzdy, platy, služ. príjmy a OOV	119.292,03
620	poistné a príspevok do poisovní	42.343,45
630	tovary a služby	125.405,47
640	bežné transfery	789,72
Spolu:		287.830,67

Zdroj:

Graf .6: Čerpanie finančných prostriedkov k 31.12.2015



Tab. .17: Stav a pohyb majetku a záväzkov k 31.12.2015

Druh majetku	Vstupná cena v €	Odpisy v €	Zostatková cena v €	Ú tovný stav v €
1. Dlhodobý nehmotný majetok	0,-	0,-	0,-	0,-
2. Dlhodobý hmotný majetok	0,-	0,-	0,-	0,-
Stavba /021/	1.561929,34	72 472,25	1 489 457,09,-	1.561.929,34
Interiérové vybavenie /022/	28.800,-	7 800,-	21 000	28.800,-
Výpo tová technika /022/	4.688,-	1 274,-	3 414,-	4.688,-
Stroje /022/	90.600,-	19 630 ,-	70 970,-	90.600,-
Telekomunika ná technika /022/	14.742,-	4 004,-	10 738,-	14.742,-
Prístroje a zvl. tech. zar./022/	1.811,-	104,-	1 707,-	1.811,-
3. Pozemky /031/	0,-	0,-	0,-	0,-
4. Dopravné prostriedky /023/	12.958,24	12.958,24	0,-	12.958,24
5. DHM /028/	0,-	0,-	0,-	0,-
6. DHM /750/	26.613,72	0,-	26.613,72	26.613,72
7. OTE	5.999,14	0,-	5.999,14	5.999,14
SPOLU:	1.748.141,44	118.242,49	1.629.898,95	1.748.141,44

Tab. .18: Bankové ú ty k 31.12.2015

Bankové ú ty:	Obraty na ú toch v roku 2015		Zostatok k 31.12.2015
	Kreditné	Debetné	
Výdavkový ú et Ú et MPSVaR	314.557,73	314.557,73	0,-
Príjmový ú et	100.608,19	100.608,19	0,-
Sociálny fond	1028,94	702,51	326,43

Ú et dary, granty	4.549,29	4067,12	482,17
Ú et cudzích prostriedkov	21.466,03	1501,45	19.964,58
SPOLU:	442.210,18	421.437,00	20.773,18

Tab. .19: Materiálové zásoby k 31.12.2015

Materiálové zásoby:	Príjem v roku 2015	Výdaj za rok 2015	Zostatok k 31.12.2015 v €
Potraviny	28.369,31	25.890,25	2.479,06
istiace prostriedky	1.012,94	410,68	602,26
Kancelárske potreby	1.309,68	448,85	860,83
Osobné ochranné prac. prostr.	1.074,30	627,64	446,66
Kuchynský materiál	858,43	858,43	0,-
Ostatný materiál			0,-
SPOLU:	32.624,66	28.235,85	4.388,81

Tab. .20: Poklad a a ceniny k 31.12.2015

	Príjem v roku 2015	Výdaj v roku 2015	Zostatok k 31.12.2015 v €
Pokladnica	5.019,61	5.019,61	0,00
Ceniny	1.732,50	1.263,16	469,34

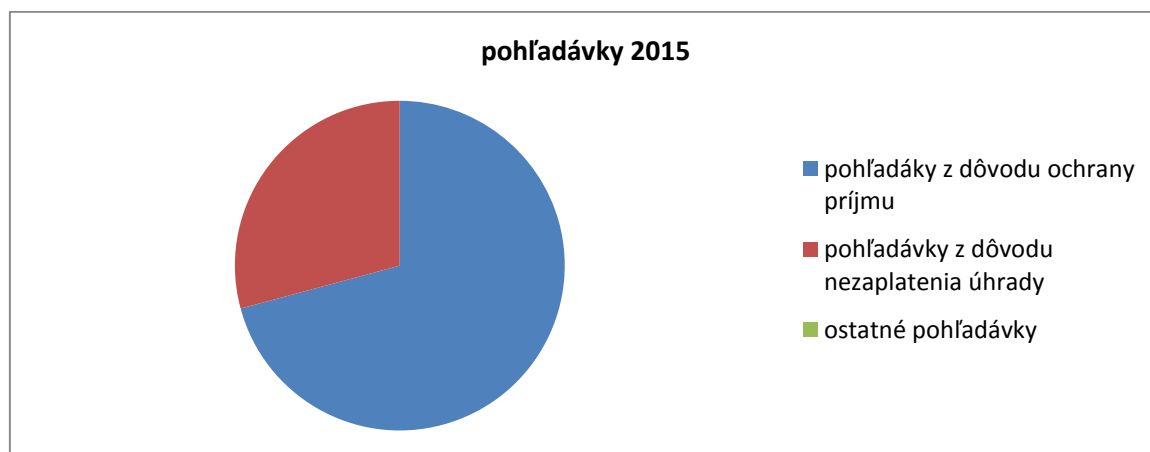
Tab. .21: Poh adávky k 31.12.2015

Poh adávky	Celkové poh adávky v roku 2015	Uhradené poh adávky v roku 2015	Stav k 31.12.2015 v €
Poh adávky vo i klientom	89.009,64	88.090,06	919,58

Ostatné poh adávky	5.977,29	5.977,29	0,00
---------------------------	----------	----------	-------------

Uvedené poh adávky vznikli zariadeniu z dôvodu ochrany príjmu prijímate a sociálnej služby vo výške 638,07 € a z dôvodu nezaplatenej úhrady vo výške 281,51 €. Uvedené poh adávky budú vymáhané v zmysle zákona .448/2008 Z. z. o sociálnych službách v znení neskorších predpisov.

Graf . .7: Poh adávky k 31.12.2015



Tab. .22: Závazky k 31.12.2015

Závazky	Celkové záväzky v roku 2015	Uhradené záväzky v roku 2015	Stav k 31.12.2015 v €
Dodávatelia	117.920,62	115.708,18	2.212,44
Zamestnanci	140.996,21	129.770,35	11.225,86
Zú tovanie soc. a zdrav. pois .	58.852,61	51.927,84	6.924,77
Dane	6954,32	6118,45	835,87
Spolu:	324.723,76	303.524,82	21.198,94

Tab. .23: Ekonomicky oprávnené náklady za rok 2015

<i>Ekonomicky oprávnené náklady na jedného prijímate a sociálnej služby v zmysle par. 72 ods.5 zákona . 448/2008 Z .z. v znení neskorších predpisov</i>	738,31
---	---------------

6 Projekty.

Zamestnanci zariadenia vypracovali niekoľko projektov za účelom získania mimorozpočtových zdrojov najmä na vybavenie priestorov zariadenia. Základným projektom roka bol vypracovaný projekt na vybavenie dielne ergoterapie a zakúpenie materiálu na výrobu rôznych výrobkov. Klienti boli aktívnymi tvorcami prvých výrobkov dielne. V priebehu roka boli vypracované dve žiadosti o grant v Nadácii SPP Opora. Jeden projekt bol úspešný a jeho realizácia bola zameraná na individuálny plán klienta zariadenia.

Tab. 24: Účasť na grantových programoch v roku 2015

Grantový program	Trvanie	Suma:	Úspešnosť
Nadácia Pontis, KIA MOTORS SLOVAKIA (vybavenie ergoterapeutickej dielne)	Apríl – Júl 2015	2169,29 €	100%
Nadácia SPP Opora (individuálny plán - zakúpenie fotoaparátu)	September – December 2015	0 €	0%
Nadácia SPP Opora (individuálny plán – podpora klienta v jeho záujme o vybavenie krajárskej dielne)	September – December 2015	530,00 €	100%
Dotácia na podporu rozvoja sociálnych služieb (nákup materiálno-technického vybavenia)	prebieha	-	prebieha
Dotácia na podporu rozvoja sociálnych služieb (vybavenie rehabilitačnej miestnosti)	prebieha	-	prebieha

7 Kontakty.

Meno, priezvisko, funkcia	íslo telefónu	E - mail
PhDr. Emília Hanuláková, riadička	0905908618	hanulakova@vzpscada.sk
Mgr. Ivana Smrečková, ved. ekonomicko- prevádzkového úseku	0948479449	smreckova@vzpscada.sk
Mgr. Martina Lašúťová, ved. sociálno- opatrovateľského úseku	0948479449	lasutova@vzpscada.sk
Bc. Zuzana Šajtlavová, sestra	041/5993225	kukucinova@vzpscada.sk
Bc. Simona Rebrošová, ekonómka	0948488099	kukucinova@vzpscada.sk
Bc. Eva Bojková, hospodárka	0948488099	kukucinova@vzpscada.sk



